

Nederland talenland? Over de beheersing van Engels, Duits en Frans in Nederlandse organisaties¹

BERT VAN ONNA EN CAREL JANSEN

In deze bijdrage presenteren de auteurs een onderzoek naar de taalbeheersing van Nederlanders in de vreemde talen. De auteurs hebben de feitelijke taalbeheersing van de respondenten vastgesteld en de respondenten gevraagd ook zelf hun taalvaardigheid te beoordelen, met behulp van de vaardigheidsniveaus van het Common European Framework of References for Languages (CEFR). Het onderzoek laat zien dat een deel van de respondenten zichzelf te hoog inschat. Om een voorbeeld te noemen: voor schrijven in het Engels haalt een kleine 30% van de respondenten een feitelijk taalniveau van ten minste B2, terwijl ruim 60% zichzelf indeelt op het niveau van B2 of hoger.

Op de website van de Europese Commissie (www.ec.europa.eu) worden met enige regelmaat nieuwe gegevens gepubliceerd over de beheersing van vreemde talen in de verschillende lidstaten. Luxemburg is al sinds jaar en dag koploper, maar ook ons land scoort erg hoog. In een enquête in 2006 liet 91% van de Nederlanders desgevraagd weten dat ze behalve de moedertaal ten minste één andere taal zo goed beheersten dat ze er een gesprek in zouden kunnen voeren, 75% meende dat ze dat in ten minste twee andere talen zouden

kunnen, en 34% kruiste bij deze vraag 'drie andere talen' aan.²

De vraag is hoe gerechtvaardigd dit kennelijke optimisme over de vreemde-taalbeheersing is. Volgens kritische beschouwers zou de situatie wel eens minder rooskleurig kunnen zijn dan door de cijfers van de Europese Commissie wordt gesuggereerd.³ Zo menen Van Els (1990) en Oud-De Glas (1991) dat de beheersing van het Engels, Duits en Frans bij de Nederlanders in de praktijk vaak niet voldoet. Empirisch onderzoek waarmee die stellingname wordt ondersteund of tegengesproken is echter nauwelijks voorhanden. Daarom is het onderzoek uitgevoerd dat in dit artikel wordt besproken. De daadwerkelijke vreemde-taalbeheersing van medewerkers in een aantal Nederlandse organisaties werd vergeleken met hun eigen inschatting daarvan. Het ging daarbij om schrijven, lezen en luisteren in drie vreemde talen: Engels, Duits en Frans. Gebruik werd gemaakt van het online taaltoetsingssysteem DIALANG.

DIALANG

DIALANG is met subsidies van de Europese Commissie binnen de context van het Socrates

programma ontwikkeld.⁴ Met DIALANG (www.dialang.org) kunnen gebruikers (tot nu toe kosteloos) hun taalvaardigheid toetsen in veertien Europese talen, waaronder de talen die voor dit onderzoek van belang zijn: Engels, Frans, en Duits. Hoofddoel van DIALANG is taalgebruikers en taalleerders diagnostische informatie te geven over hun taalvaardigheid, met betrekking tot schrijven, lezen, luisteren, grammatica en vocabulaire. Daarbij gaat het met name om de beheersing van vreemde talen. DIALANG stelt de gebruikers in staat hun taalvaardigheidsniveau te positioneren in relatie tot de vaardigheidsniveaus van het CEFR, het Common European Framework of References for Languages (Council of Europe, 2000). Die vaardigheidsniveaus lopen van A1 (Breakthrough; taalgebruiker kan op eenvoudige wijze communiceren als de partner langzaam en duidelijk spreekt en bereid is te helpen) tot C2 (Mastery; taalgebruiker beheerst de taal over de volle breedte, kan zichzelf spontaan, vlot, precies en genuanceerd uitspreken, ook in meer complexe situaties).⁵

Met DIALANG kan iedereen die wil nagaan op welk van deze niveaus de eigen vaardigheden liggen, daartoe één of meer interactieve diagnostische toetsen uitvoeren. Zodra DIALANG is geïnstalleerd, moet er een keuze worden gemaakt voor de taal waarin de instructies voor het gebruik van DIALANG worden gegeven. Daarna beslist de gebruiker in welke taal en in welke vaardigheid hij of zij getoetst wil worden. Vervolgens wordt een zogenaamde plaatsingstoets aangeboden in de taal waarin de gebruiker getoetst wil worden: de gebruiker krijgt een aantal woorden te zien die lijken op een werkwoord in de desbetreffende taal, en hij/zij moet bepalen welke van deze woorden wel en welke niet echt in die taal voorkomen (zie Figuur 1). Op basis van de score die de gebruiker voor deze plaatsingstoets behaalt, wordt door het systeem beslist op welk globaal niveau de feitelijke taalvaardigheidstoetsen zullen worden



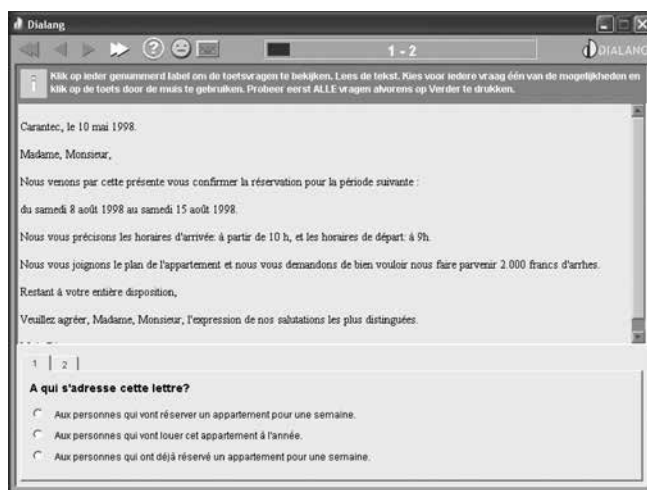
Figuur 1: Voorbeeld van een plaatsingstoets in DIALANG



Figuur 2: Voorbeeld van zelfbeoordelvragen in DIALANG

afgenomen. Zo wordt voorkomen dat een DIALANG-gebruiker geconfronteerd wordt met toetsen die veel te moeilijk of veel te gemakkelijk zouden zijn, en wordt bij de bepaling van het precieze taalvaardigheidsniveau een nauwkeurigheid mogelijk gemaakt die anders niet haalbaar zou zijn. Na de plaatsingstoets wordt een aantal vragen gesteld over het eigen oordeel van de taalgebruiker met betrekking tot zijn of haar taalvaardigheid

in diverse situaties (zie Figuur 2). Daarna komt de eigenlijke taaltoets (zie Figuur 3), en ten slotte wordt de gebruiker in termen van de CEFR-niveaus geïnformeerd over de scores voor de zelfbeoordeling en voor de toets.



Figuur 3: Voorbeeld van een toetsonderdeel in DIALANG

Europees onderzoek met DIALANG

Onderzoek met DIALANG is, zover ons bekend, schaars, met uitzondering van het werk dat de belangrijkste DIALANG-ontwikkelaars, Alderson en Huhta hebben gedaan (Alderson, 2005; Alderson en Huhta, 2005). Zo ging Alderson (2005) na voor in totaal 1803 respondenten uit elf Europese landen waar Engels niet de voertaal is, wat de samenhang was tussen hun feitelijke toets-

scores voor het Engels en de oordelen die de respondenten over hun eigen deelvaardigheden in die taal hadden gegeven (zie Tabel 1).

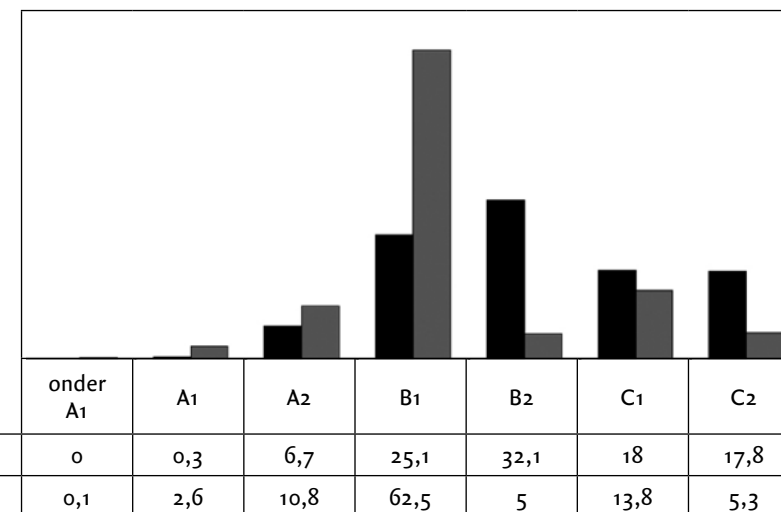
De samenhang tussen eigen oordelen en feitelijke toetscores blijkt voor de drie vaardigheden hoog te zijn: alle drie correlatiecoëfficiënten bevinden zich in de buurt van .85. Maar dat er sprake is van sterke samenhang tussen oordelen en prestaties, hoeft nog niet te betekenen dat ze ook dicht bij elkaar liggen. Denkbaar is ook dat de respondenten de eigen vaardigheden systematisch over- of juist onderschatten. In de hoogte van de correlatiecoëfficiënten komt dat niet tot uitdrukking; daarvoor zijn de afzonderlijke toets- en zelfbeoordelingsscores nodig. In Alderson (2005) zijn die ook te vinden.

In Figuur 4 is te zien hoe in het onderzoek van Alderson (2005) de verdeling van de feitelijke toetsprestatieniveaus zich verhoudt tot de verdeling van de door de respondenten zelf ingeschatte prestatieniveaus. Dat blijkt nogal te verschillen. Opvallend is vooral dat alles bijeen (0,3% + 6,7% + 25,1%) 32,1% van de respondenten een feitelijk prestatieniveau haalt van B1 of lager, terwijl (0,1% + 2,6% + 10,8% + 62,5%) 76,0% zichzelf in een van deze relatief lage categorieën indeelt. Op niveau B2 of hoger blijkt (32,1% + 18,0% + 17,8%) 67,9% van de respondenten te presteren, terwijl slechts (5,0% + 13,8% + 5,3%) 24,1% zichzelf op een van deze relatief hoge niveaus inschat.

Ondanks de systematische zelfonderschatting die blijkt uit Figuur 4 voor schrijfvaardigheid Engels, en die ook - zij het in mindere

	SCHRIJVEN	LEZEN	LUISTEREN
Eigen oordeel over taalvaardigheid	.84	.91	.87

Tabel 1: Rangdecorrelaties (Spearman ρ) tussen toetscores (CEFR-niveaus) en eigen oordelen (alle voor Engels) in DIALANG (Alderson, 2005)

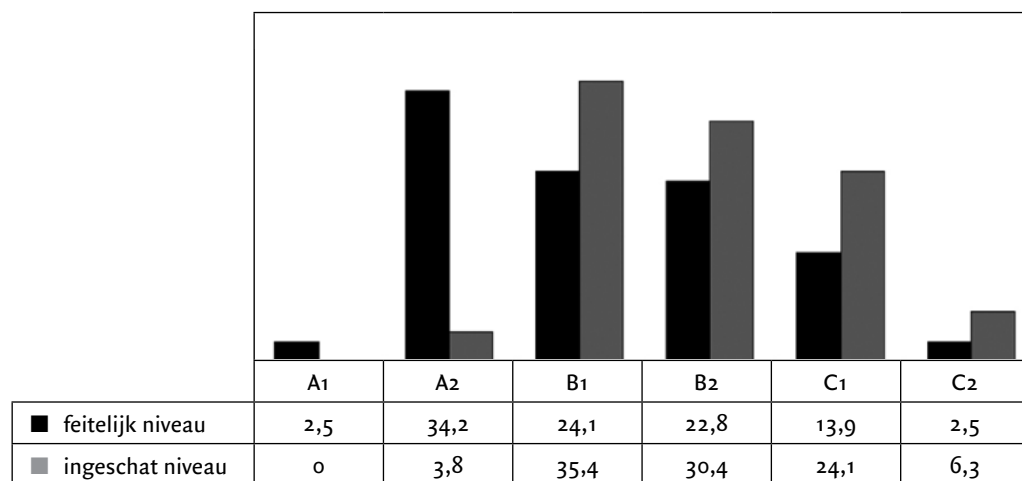


Figuur 4: Feitelijke toetsprestaties en zelfbeoordelingen voor schrijven Engels; verdelingen (in percentages) over de CEFR-niveaus (645 respondenten uit 11 Europese landen), op basis van Alderson (2005)

mate - blijkt te gelden voor de respondenten van wie scores werden verzameld voor lezen Engels en voor luisteren Engels, concludeert Alderson (2005): "there is considerable agreement between test and self-assessment results in terms of CEFR-levels, for all skills. Of course, discrepancies may be due to under- or over-estimation on the part of the learners, or to inappropriate cut-offs for the CEFR-levels in either tests or self-assessments or both. Only further data collection and analysis will be able to resolve such uncertainties" (p. 109). Het onderzoek dat hieronder gepresenteerd wordt, is een bijdrage tot het vaststellen van eventuele discrepanties tussen DIALANG test- en zelfbeoordelingsscores voor moedertaalsprekers in Nederlandse organisaties. De vraag die in dit onderzoek centraal stond, is de volgende. Geldt ook voor Nederlanders dat ze zichzelf systematisch onderschatten, of gedragen Nederlanders zich op dit punt anders dan andere Europeanen?

Nederlands onderzoek met DIALANG

Uit het adressenbestand van de Kamers van Koophandel Nederland (circa 1.5 miljoen adressen van ondernemingen, stichtingen en verenigingen in Nederland) werden 500 organisaties geselecteerd met meer dan 500 medewerkers (inclusief parttimers). Daaruit werd een steekproef getrokken van tien organisaties: een uitgeverij, een ICT-onderneming, een detachingsbedrijf, een ingenieursbureau, een verzekeringsmaatschappij, een managementbureau, een verkooporganisatie, een schoonmaak- en beveiligingsbedrijf, een bouwbedrijf en een stichting in de gezondheidszorg. Van elke organisatie werden 40 medewerkers persoonlijk benaderd met het verzoek om in eigen tijd aan het onderzoek met betrekking tot hun beheersing van het Nederlands, Duits, Frans of Engels mee te doen. Dat resulteerde in een deelname van in totaal 303 respondenten (75,7%), van wie



Figuur 5: Feitelijke toetsprestaties en zelfbeoordelingen voor luisteren Duits; verdelingen (in percentages) over de CEFR-niveaus (N=79)

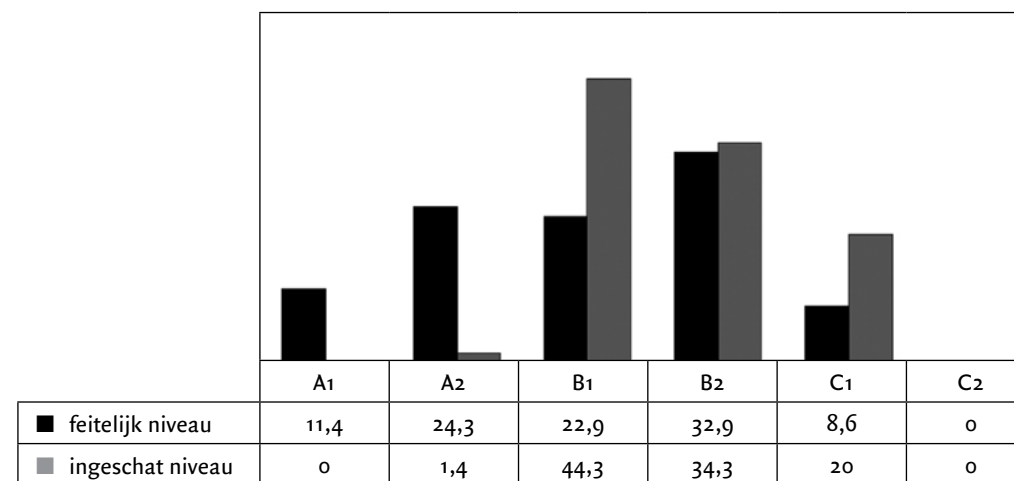
er 228 werden getoetst in het Duits, Engels of Frans⁶ (76,0% van degenen die voor een van die talen werden benaderd) en die rekening houdend met geslacht en leeftijdsgroep, opleidingsniveau, functieniveau en aard van het beroep min of meer gelijkmatig over de toetstalen verdeeld werden. Daarbij werd ervoor gezorgd dat alle respondenten die voor het Duits, Engels of Frans werden getoetst, Nederlands als moedertaal hadden en dat de respondenten alleen maar getoetst werden in een taal waarin ze ten minste twee jaar onderwijs hadden gevolgd.

De deelnemers installeerden thuis DIALANG, en doorliepen het programma voor de taal waarvoor hun was verzocht dat te doen. Ze vulden daarbij een schriftelijke vragenlijst in met persoonsgegevens, informatie over de noodzaak van de beheersing van taalvaardigheden in het Nederlands en de vreemde talen in hun werksituatie, en hun DIALANG-scores voor de plaatsingstoets, de zelfbeoordelingen en de taaltoetsen (steeds

eerst voor luisteren, dan voor schrijven en ten slotte voor lezen). Het kostte de respondenten in totaal circa twee uur om deze taken uit te voeren.

Resultaten

In Van Onna & Jansen (2006c) worden de resultaten gerapporteerd over alle onderzochte vaardigheden voor alle onderzochte talen. Daarvoor ontbreekt hier de ruimte. Om toch zicht te geven op de uitkomsten over de hele breedte van het onderzoek, worden de resultaten hier gepresenteerd voor steeds één van de onderzochte vaardigheden (luisteren, lezen, schrijven) voor steeds één van de vreemde talen waarvoor de DIALANG-toetsen en DIALANG-zelfbeoordelingen werden afgenomen. De bevindingen voor de vaardigheden waarover hier niet wordt gerapporteerd, zijn niet wezenlijk anders.



Figuur 6: Feitelijke toetsprestaties en zelfbeoordelingen voor lezen Frans; verdelingen (in percentages) over de CEFR-niveaus (N=70)

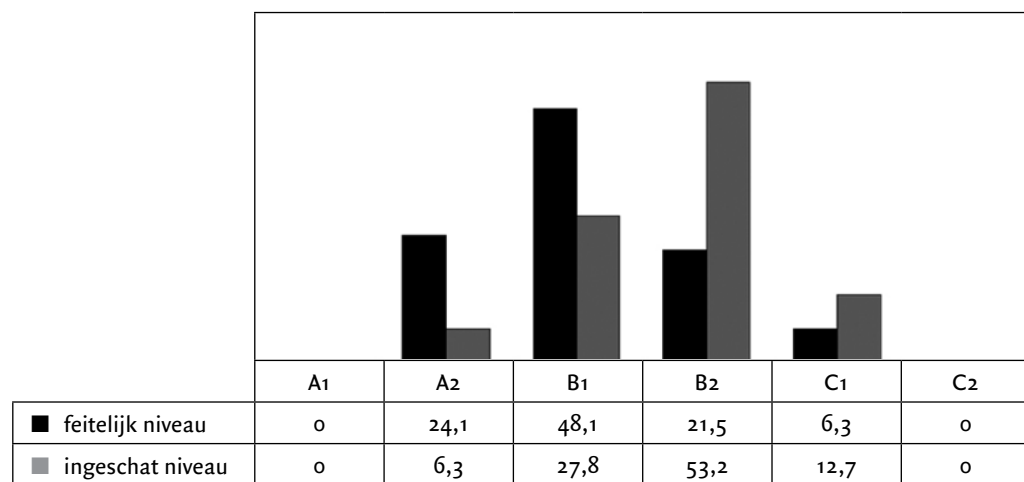
Figuur 5 laat zien hoe de verdeling van de feitelijke prestaties voor luistervaardigheid Duits zich verhoudt tot de verdeling van de oordelen van de desbetreffende 79 respondenten over hun luistervaardigheid in deze taal.

De feitelijke toetsprestaties voor luisteren Duits blijven duidelijk achter bij de eigen oordelen van de respondenten over deze vaardigheid. Hoewel er sprake is van een significante en positieve correlatie tussen ingeschat en feitelijk niveau, laat een verschiltoets ook een significante discrepantie zien tussen de toetsprestaties en de zelfbeoordelingen.⁷ Opvallend is dat alles bijeen (22,8% + 13,9% + 2,5% =) 39,2% van de respondenten een feitelijk prestatieniveau haalt van B2 of hoger, terwijl (30,4% + 24,1% + 6,3% =) 60,8% zichzelf in een van de categorieën B2, C1 of C2 indeelt. Op niveau B1 of lager blijkt alles bijeen 60,8% van de respondenten te presteren, terwijl 39,2% zichzelf op een van deze niveaus inschat.

Figuur 6 betreft de verdeling van de feitelijke prestaties voor leesvaardigheid Frans en de verdeling van de oordelen van de desbetreffende 70 respondenten over hun leesvaardigheid in deze taal.

Ook voor lezen Frans blijven de feitelijke toetsprestaties achter bij de eigen oordelen van de respondenten. Ook hier is weliswaar sprake van een significante en positieve correlatie tussen ingeschat en feitelijk niveau, maar een verschiltoets laat ook hier een significante discrepantie tussen de toetsprestaties en de zelfbeoordelingen zien. Alles bijeen haalt (32,9% + 8,6% =) 41,5% van deze respondenten een feitelijk prestatieniveau van B2 of hoger, terwijl (34,3% + 20,0% =) 54,3% zichzelf in een van de categorieën B2, C1 of C2 indeelt. Op niveau B1 of lager blijkt alles bijeen 58,6% van de respondenten te presteren, terwijl 45,7% zichzelf op een van deze niveaus inschat.

Figuur 7 laat zien hoe de verdeling van de feitelijke prestaties voor schrijfvaardigheid



Figuur 7: Feitelijke toetsprestaties en zelfbeoordelingen voor schrijven Engels; verdelingen (in percentages) over de CEFR-niveaus (N=79)

Engels zich verhoudt tot de verdeling van de oordelen van de desbetreffende 79 respondenten.

Net als het geval was bij luisteren Duits en bij lezen Frans, blijven ook bij schrijven Engels de feitelijke toetsprestaties achter bij de eigen oordelen van de respondenten. Ook nu is er weliswaar sprake van een significante en positieve correlatie tussen ingeschat en feitelijk niveau, maar een verschiltoets laat ook dit keer een significante discrepantie tussen de toetsprestaties en de zelfbeoordelingen zien. Alles bijeen haalt hier (21,5% + 6,3% =) 27,8% van de respondenten een feitelijk prestatieniveau van B2 of hoger, terwijl (53,2% + 12,7% =) 65,9% zichzelf in een van de categorieën B2, C1 of C2 indeelt. Op niveau B1 of lager blijkt alles bijeen 72,2% van deze respondenten te presteren, terwijl 34,1% zichzelf op een van deze niveaus inschat.

Conclusies

Hoewel de hier gepresenteerde resultaten slechts betrekking hebben op steeds één van de vaardigheden luisteren, lezen en schrijven voor steeds één van de onderzochte vreemde talen dringt zich een helder beeld op, dat niet wezenlijk afwijkt van wat gevonden werd voor de deelvaardigheden waarover hier niet gerapporteerd is (cf. Van Onna & Jansen, 2006c). Van de CEFR-niveaus die binnen een professionele organisatie zo niet als noodzakelijk, dan toch als wenselijk mogen worden beschouwd: B2, C1 en C2 is lang niet altijd sprake. De respondenten blijken hun eigen vaardigheden systematisch hoger in te schatten dan volgens de uitkomsten van de toetsen gerechtvaardigd is. Hun feitelijke niveau komt vaak niet uit boven CEFR-niveau B1; voor lezen bijvoorbeeld betekent dat: “kan de

belangrijkste punten begrijpen uit duidelijke standaardteksten over vertrouwde zaken die regelmatig voorkomen [...]. Maar de zelfbeoordeling ligt in de meeste gevallen ten minste op niveau B2: “kan de hoofdgedachte van een ingewikkelde tekst begrijpen, zowel over concrete als over abstracte onderwerpen, met inbegrip van technische besprekingen in het eigen vakgebied”.

Opvallend is het contrast tussen enerzijds de hier gevonden resultaten, die wijzen op een duidelijke overschatting van de eigen taalvaardigheid bij veel Nederlandse respondenten, en anderzijds de gegevens uit Alderson (2005) over respondenten uit elf Europese landen, waarbij veeleer sprake is van onderschatting van de eigen prestaties. Dat contrast wordt geïllustreerd door Figuur 7, waar de prestaties en de zelfbeoordelingen bij de hier onderzochte Nederlanders voor schrijfvaardigheid Engels naast elkaar zijn gezet, versus Figuur 4, waar eenzelfde vergelijking is gemaakt voor schrijfvaardigheid Engels maar dan bij de in Alderson (2005) onderzochte respondenten uit elf Europese landen. De door ons onderzochte Nederlanders blijken hun schrijfvaardigheid Engels (65,9% denkt niveau B2 of hoger te bereiken) duidelijk hoger te beoordelen dan de door Alderson (2005) onderzochte Europeanen dat doen (24,1% niveau schat zichzelf in op B2 of hoger), terwijl de prestaties van de onderzochte Nederlanders (27,8% niveau komt feitelijk op B2 of hoger) duidelijk achterblijven bij die van de eerder onderzochte Europeanen (67,9% haalt B2 of hoger).⁸

Het lijkt er al met al op dat Nederlanders wel erg optimistisch zijn over hun beheersing van vreemde talen en de moedertaal. Meer onderzoek is wenselijk om een preciezer beeld te krijgen van de situatie in Nederland, en zo mogelijk ook in andere Europese landen. Het beeld dat naar voren komt uit dit eerste onderzoek naar de relatie tussen werkelijke en ingeschatte taalvaardigheden in

Nederlandse organisaties geeft weinig aanleiding tot gerustheid over de realiteitszin van Nederlanders als het gaat om hun beheersing van een vreemde taal.

NOTEN

1. Dit artikel is een ingekorte en op enkele plaatsen gecorrigeerde versie van eerdere publicaties (Van Onna & Jansen, 2006a en 2006b). Het volledige onderzoeksrapport (Van Onna & Jansen, 2006c) is te vinden op www.careljansen.nl/map1/rapport.pdf.
2. Zie: http://ec.europa.eu/public_opinion/archives/ebs/ebs_243_en.pdf (geraadpleegd op 27 januari 2008).
3. Zie bijvoorbeeld de uitspraken van de toenmalige Europees Commissaris Bolkestein in het Europees Jaar van de Talen, 2001.
4. Over de totstandkoming van DIALANG, waarbij werd samengewerkt tussen twintig universiteiten en toetsinstituten (onder meer het Nederlandse CITO), zie Alderson (2005) en Alderson & Huhta (2005).
5. Gedetailleerd uitgewerkte omschrijvingen van de betekenis van de diverse CEFR-niveaubeschrijvingen zijn te vinden via: http://www.coe.int/t/dg4/linguistic/Source/Framework_EN.pdf. Voor een Nederlandstalige versie van de CEFR-niveaubeschrijvingen zie: http://taalunieversum.org/onderwijs/gemeenschappelijk_europees_referentiekader/3/3/ (geraadpleegd op 27 januari 2008).
6. Er waren tien deelnemers met een andere moedertaal dan het Nederlands; die blijven hier buiten beschouwing. Datzelfde geldt voor twee deelnemers die achteraf minder dan twee jaar onderwijs in de bij hen onderzochte taal genoten bleken te hebben. Ook blijven hier de 63 respondenten buiten beschouwing die getoetst werden in het Nederlands. Gedetailleerde informatie over de resultaten van ook die groep is te vinden in Van Onna & Jansen (2006c).

7. Voor statistische details, ook met betrekking tot de resultaten die worden besproken bij Figuur 6 en Figuur 7, zie Van Onna & Jansen (2006c).
8. Deze gegevens mogen niet zo worden geïnterpreteerd dat de schrijfvaardigheid Engels van Nederlanders minder goed zou zijn gebleken dan die van andere Europeanen. Daarvoor was de samenstelling van de respondentengroep bij Alderson (2005) en die in dit onderzoek te verschillend. Bij Alderson (2005) had ruim 60% van de respondenten een opleiding op wo- of hbo-niveau; in dit onderzoek was dat minder dan 30%.

LITERATUUR

Alderson, J. C. (2005). *Diagnosing foreign language proficiency. The interface between learning and assessment*. London: Continuum.

Alderson, J. C., & Huhta, A. (2005). The development of a suite of computer based diagnostic tests based on the Common European Framework. *Language Testing*, 22 (3), 301-320.

Bolkestein, F. (2001). In: *Venster op een andere beschaving. Krant in het kader van Europees Jaar van de Talen*. Den Haag: Projectbureau Jaar van de Talen, p. 2.

Council of Europe (2000). *Language Learning and working competences*. Strasbourg: Council of Europe Publishing.

Els, T. J. M. van, e.a. (1990). *Horizon Taal: Nationaal actieprogramma moderne vreemde talen: nota van aanbevelingen*. Den Haag: DOP.

Onna, B. van., & Jansen, C. (2006a). *Nederland talenland? Over de beheersing van Engels, Duits, Frans en Nederlands in Nederlandse organisaties*. In B. Hendriks, H. Hoeken & P. J. Schellens (Red.), *Studies in Taalbeheersing*, 2 (pp. 237-249). Assen: Van Gorcum.

Onna, B. van., & Jansen, C. (2006b). *How multilingual are the Dutch really? On*

proficiency in Dutch, English, French, and German in Dutch organizations. *Belgian Journal of English Language and Literatures, New Series*, 4, 169-180.

Onna, B. van., & Jansen, C. (2006c). *Nederland talenland? Over de beheersing van Engels, Duits, Frans en Nederlands in Nederlandse organisaties*. Interne publicatie Radboud Universiteit Nijmegen, Letterenfaculteit, Afdeling Bedrijfscommunicatie (www.careljansen.nl/map1/rapport.pdf).

Oud-De Glas, M. M. B. (1991). *Ergonomie van de taal: over het analyseren van behoeften aan kennis van vreemde talen*. Academisch Proefschrift: Katholieke Universiteit Nijmegen.

BERT VAN ONNA was onderwijzer, docent Duits, rector havo/vwo en organisatieadviseur. Hij deed als promovendus aan de afdeling Bedrijfscommunicatie van de Radboud Universiteit Nijmegen onderzoek op het terrein van talenmanagement. Correspondentieadres: De Rosmolen 28, 6681 MH Bommel. E-mail: bert.vanonna@tiscali.nl

CAREL JANSEN is hoogleraar Bedrijfscommunicatie en vice-decaan Onderwijs aan de Letterenfaculteit van de Radboud Universiteit Nijmegen. Correspondentieadres: De Wuurde 65, 6662 NB Elst. E-mail: c.jansen@let.ru.nl

Hoe schat een NT2 cursist zijn eigen taalniveau in? En wat is de inschatting door de docent?

TITIA BOERS

In dit artikel wordt verslag gedaan van een kleinschalig onderzoek. Toetsresultaten van een groep beginnende taalleerders worden vergeleken met het taalniveau zoals ingeschat door de taalleerders zelf en door hun docenten. Voor deze inschattingen worden niveauaanduidingen gebruikt die ontleend zijn aan het CEFR.

De rol van het Common European Framework of Reference for languages, het CEFR, is in het Nederlandse talenonderwijs steeds belangrijker geworden. Ook het inburgeringsexamen maakt gebruik van niveauaanduidingen die gebaseerd zijn op het CEFR. Het zogeheten Raamwerk NT2 onderscheidt vijf taalniveaus: A1, A2, B1, B2 en C1. A1 en A2 zijn de twee basisniveaus. Nieuwkomers moeten op niveau A2 kunnen functioneren voor zowel lezen, schrijven, spreken als luisteren. Met behulp van de matrix voor zelfevaluatie in het Raamwerk NT2 kunnen mensen hun eigen taalniveau inschatten. Onderzoek van Janssen-van Dieten (Janssen-van Dieten, 1992) heeft 15 jaar geleden al aangetoond dat leerders van het Nederlands als tweede taal hun eigen taalniveau in het Nederlands vaak te hoog inschatten. Recent onderzoek van

Onna en Jansen onder Nederlanders wees uit dat ook Nederlanders de eigen vaardigheden in de vreemde talen systematisch te hoog inschatten (Van Onna en Jansen, 2006). Meer hierover in hun bijdrage in dit tijdschrift. Nieuwsgierig geworden of dit ook voor onze doelgroep geldt, besloot ik in eind 2006 een onderzoekje te doen onder de hoogopgeleide cursisten aan wie wij Nederlands geven op de Afdeling Nederlands Tweede Taal van de VU in Amsterdam. Ik beperkte het onderzoek tot de lees- en luistervaardigheid, omdat voor deze twee vaardigheden gestandaardiseerde toetsen beschikbaar zijn.

Mijn eerste onderzoeksvraag was: Hoe goed kan een cursist Nederlands als tweede taal (NT2) zijn eigen taalniveau inschatten? Mijn tweede onderzoeksvraag was: Hoe schat de docent het taalniveau van de cursist in?

Materialen

Om de cursisten niet met extra toetsmateriaal te belasten, besloot ik het taalniveau te bepalen aan de hand van de NIVOR-toetsen die onze afdeling als overgangs- en voortgangstoetsen gebruikt. De NIVOR-toetsen (niveau-vorderingstoetsen) zijn door het Cito geconstrueerde